

高次脳機能障がいと歩む

～理解と支援について～



いわてリハビリテーションセンター

目次

● 高次脳機能障がいと歩む ●
～理解と支援について～

- 1.▶ 高次脳機能障がいとは 2
- 2.▶ 日常生活にあたり 4
- 3.▶ 復職・就労と復学 12
- 4.▶ 社会資源・公的支援 15
- 5.▶ 相談することの大切さ 19
- 6.▶ 高次脳障がい者支援マップ 20
- 7.▶ ご家族や周囲の方々へ 26
- 8.▶ あとがき 28

脳卒中になったり事故に遭った後
以前との違いに気づいたことは
ありませんか？

ちょっとしたこと
なのに
我慢できない

ちょっとしたことで
怒ってしまう

忘れっぽく
なった

集中力が
続かなくなった

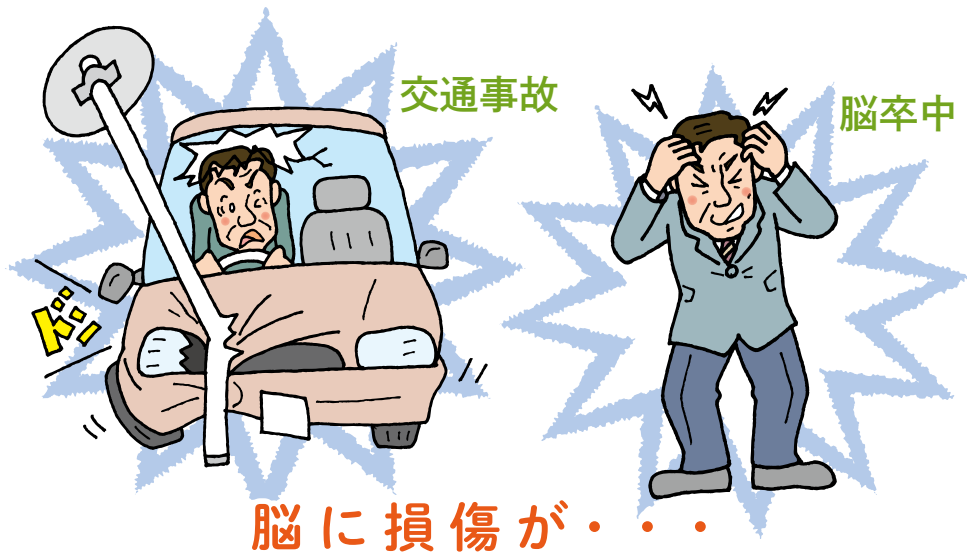
前は
普通にできていた
ことなのに、
うまくできなく
なった

etc...
など

それはもしかしたら
高次脳機能障がいかもしれません

1. 高次脳機能障がいとは

交通事故や脳卒中によって脳に傷がついた場合、**言語・思考・記憶・行為・学習・注意などの能力に障害が生じることがあります**。生じた症状のことをまとめて高次脳機能障がいと言います。



言語・思考・記憶・行為・学習・注意などの機能がうまく働かなくなり、症状として現れることも…

日常生活や社会生活に支障が生じる可能性がある

高次脳機能障がいには様々な症状が含まれています。現れる症状の種類や程度には個人差があり、多くの場合、複数の症状が同時に出ています。現れた症状によっては、今までの生活を送ることに困難を感じることもあるかもしれません。目標に合わせた支援を受けたり、対処法を獲得することが必要です。

では、具体的な症状にはどのような症状があるか、代表的なものをあげると

? 記憶障害

- ・新しい事を憶えられない
- ・同じことを何度も繰り返し聞いてくる



! 注意障害

- ・見落としが増えた 細かいところに気づけない
- ・一つのことに集中できない 落ち着きがなくなった
- ・同時に複数の作業をすることができず、混乱しやすくなった
- ・左側のものに気付きにくくなり、左側にある物にぶつかってしまう (半側空間無視)

🔄 遂行機能障害

- ・こうしたらどうなるかなど、先のことを予測することができない
- ・段取りをつけられず、行き当たりばったりの行動が増えた
- ・効率良く作業を進めることができない

😡 社会的行動障害

- ・後先考えずに思いついたことをしたり、言うてしまう
- ・ちょっとしたことで怒ってしまう
- ・あればあるだけ食べたり、お金を使ったりする
- ・態度や行動が子供っぽくなり、すぐに人を頼る
- ・症状があるのにそれを認めない 他人のせいにする
- ・その場の空気を読むことができない



などがあります。

普段は何ともないのに、仕事になるとうまくできないなど限定された場面だけ症状が現れることもあります。その人の生活や希望に合わせて工夫をしたり、周りの人のちょっとした配慮で生活しやすくなることもあります。

2. 日常生活にあたり

ここでは高次脳機能障がい¹の代表的な症状について生活場面を例に挙げながら、関わる時のポイントについて紹介いたします。

(1) 記憶障害



Q 新しいことをすぐに忘れてしまうので、何度も同じことを言わなければいけないのですが…

A 誰かに覚えてもらうのも一つの方法です。負担でなければ優しく教えてあげてください。ただ、余裕がないときに何度も同じことを聞かれると困ることもあると思います。

そのような時に使える方法の一つにメモがあります。常にメモを持ち歩いて大事なことは書いておきましょう。そして、わからなくなったら、まずはメモを見る習慣をつけましょう。メモの利用によって本人・家族とも困ることが減ることがあります。ただ、中にはメモを書くことが大変な人もいます。その人の状態に合わせた方法を一緒に探してあげてください。

Q 待ち合わせ時間に遅刻することが多いのですが…

A 待ち合わせの当日や前日に待ち合わせ場所や時間を一緒に確認してみてください。また、携帯電話のアラームやメモ等を使って本人に気付いてもらう方法もあります。

Q 家のカギをどこに置いたか忘れてしまうのですが…

A よく使うものは置き場所を決めて、いつも同じところに置くようにしましょう。同じ所にカギを置いておくことで出かける時にあわてることが減ります。



記憶障害

かかわり方のポイント

- 毎日使うもの、外出する時に必ず持ち歩くものは同じところに置きましょう。
- メモを利用することは記憶障害に対する有効な手段の一つです。しかし、読み、書きなどを苦手とする人もいます。本人にとって使いやすい方法を一緒に探しましょう。たとえば、メモだけではなく携帯電話のアラームを使って予定を確認する方法があります。
- 習慣化したいことや忘れ物が多い場合の対応として、リストを作り、自分の行動を振り返られるようチェックしてみましょう。

(2) 注意障害

Q 声をかけても、ちゃんと反応してくれません…

A どう答えようか考えるのに時間がかかっていたり、声をかけられたことに気付いていない可能性もあります。答えやすい質問に変えたり、肩をトントンと叩きながら話しかけるなど、本人にとってわかりやすい方法をとってみましょう。

また、周りに注意を向け続けることが大変な場合もあります。疲れていそうなきは声をかけて休憩を促しましょう。

Q 何かしていてもすぐに飽きてしまうのですが…

A その作業や場所が本人に合っているかももう一度考えてみてください。難しすぎませんか？その作業に興味を持っていますか？周りは騒がしくないですか？疲れていませんか？

一般的には簡単なことでも、本人の状態によってはとても苦痛な作業となっていることもあります。最初はやりやすいものからはじめてみてはいかがでしょう？

Q 左側のものに気づかないのですが…

A 気付きにくい方に物を置いたり、左側から声をかけていませんか？驚かせないように右側から声をかけるなど、本人が過ごしやすい環境をつくることも大切です。

また、大切なものには目印となるものを付けてみるなど注意を向けやすくなるような工夫をしてみましょう。

Q 同じことにこだわってしまうのですが…

A 同じことばかり！と頭ごなしに否定せず、一度話を聞いてみましょう。本人なりにこだわる理由があることもあります。また、こだわっている理由が納得できたり、解決できそうであれば、先にそちらから手をつけるのも一つの方法です。

どうしても別のところに目を向けてほしい場合は、できるだけ具体的にわかりやすい指示を出したり、段取りを組んで伝えてみましょう。



注意障害

かわり方のポイント

- 本人のペースに目を向けましょう。時には反応を待つことも大切です。
- 作業を押し付けるのではなく、最初は本人ができることや興味のあることから始めて、少しずつ増やしていきましょう。
- 作業を行うときは必要な道具だけを机に置いたり、静かな場所で作業を行うなど、できるだけ不要な刺激を減らしましょう。
- 同時にたくさんの作業をするのではなく、一つずつ行って、終わってから次の作業に移るようにしましょう。
- 指示を出す場合、できるだけ短く、具体的にしましょう。
- 本人と相談しながら過ごしやすい環境作りに協力しましょう。

(3) 遂行機能障害



Q 言われないと何もやらないのですが…

A 人間は動機や目的がないとなかなか行動できないものです。初めのうちは目的を伝えながら一緒に行動してみましょう。本人の興味・関心があることは始めやすいですし、達成感があれば次の行動にも繋がりがやすくなります。

Q 計画的に行動することができないのですが…

A うまくいかなかったことでも、病気になる前は普通にできていた方法かもしれません。本人のやり方も一つの方法と認めて、責めないようにしましょう。それから、他にもっとやりやすい方法はなかったか、一緒に振り返りながら良い方法について考えていきましょう。その中でいろいろな方法があることや先の見通しを立てることの大切さに少しずつ気付いてもらいましょう。

Q 急な予定の変更に対応できないのですが…

A 急な変更に戸惑っている可能性もあります。混乱している時は、情報が十分に伝わらなくなりますので、まずは落ち着いてもらうことが大切です。その上で予定が変わったこと、次に行くことを具体的に伝えましょう。また、不要になったメモなどは混乱を避けるために処分しましょう。

Q 予定どおりに行動してくれないのですが…

A 予定を忘れていませんか? あらかじめ予定をメモして、いつでも確認できるようにしたり、携帯電話のアラームなど、本人に合わせた方法を考えてみましょう。また、予定に無理はありませんでしたか? 一度、予定を見直してみることも必要です。



遂行機能障害

かかわり方のポイント

- 記憶障害や注意障害など他の症状が影響していることもあります。本人の状態に合わせた方法を考えてみましょう。
- 急に予定が変更になった場合、本人が混乱しにくいように、次はどんな行動をしたらいいかできるだけ具体的に伝えるようにしましょう。また、不要になった情報は混乱のもとになることもあるので処分しておきましょう。
- 本人のやり方も一つの方法です。「こうやりなさい!」と押し付けるのではなく、本人の考えを聞きながらどうやったらやりやすいか一緒に考えていきましょう。

(4) 社会的行動障害

Q 言動や行動が子供っぽくなってしまったのですが…

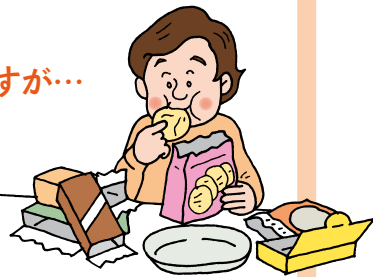
A 興奮している時に注意しても伝わりにくいです。落ち着いてから、場にそぐわない行動だったことを伝えてみましょう。本人の行動を責めるのではなく、「こうしてくれたらもっと良かったと思うけど、どうかな？」など、具体例を出しながら話し合みましょう。

Q 自分には障がいはないと言っているのですが…

A 普段の生活で本人があまり困っていない場合、障がいの存在には気づきにくいですが、また、障がいを認めることはとても辛いことなので、無理に否定したり、本人を責めたりしないようにしましょう。しかし、気づくことは良くなるためには大切なことでもあります。実際にうまくいかなかった時に、「さっき、やりにくそうだったけど大丈夫？」など本人に気づいてもらったり、感じたことを聞きながら、少しずつ理解を深めたり、より良い方法を探していきましょう。

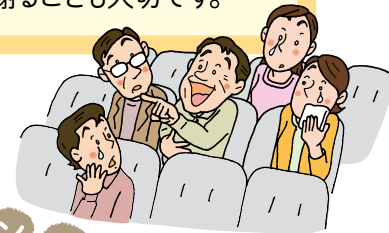
Q お菓子をあるだけ食べたり、お金をあるだけ使ってしまうのですが…

A 見えるところには必要以上の物は置かないようにしましょう。また、使ってはいけないお金(家賃など)は別の口座に入れておくなど、簡単に使えないようにしましょう。しかし、制限が多すぎると本人のストレスにもなります。本人と援助者がお互いに納得できる、現実的なルールについて話し合ってみましょう。



Q 急に笑いだしたり、些細なことで突然怒り出すなど、場にあった行動ができないのですが…

A 感情のコントロールが苦手になると、急に感情が爆発することがあります。無理に止めるとさらにエスカレートすることもあるので、まず、その場を離れるなどの方法で落ち着いてもらいましょう。落ち着いてから場に合わなかったことを伝え、一緒に何が良くなかったか振り返り、どうしたら良かったか考えてみましょう。他者に迷惑をかけてしまった場合、関係を修復するためにすぐ謝ることも大切です。



社会的行動障害

かかわり方のポイント

- 言動や行動が場にそぐわない時は、適切でないとはっきりと伝えることも大切です。しかし、興奮しているときはまず落ち着いてもらうことが大切です。落ち着いているのを確認してから話をしましょう。
- 本人の意見や考えも聞き、話し合った上で現実的なルールを決めましょう。
- 何か伝えるときには、ポイントを押さえてわかりやすく具体的な表現を使いましょう。
- 本人や他者に何らかの危害が及ぶ可能性がある場合は、援助者一人で抱えるのではなく、家族など周りの人や主治医や専門家とも相談してみましょう。

以上のポイントや対応方法はあくまでも一つの方法です。複数の症状が同時に起きている場合にはさらに工夫が必要です。また、一人一人困っていることや求めていることも異なります。しかし本人の状態に合わせたかかわりや環境を調整することで、日常生活や社会生活上の困難が少なくなることもあります。1人で抱えこまずに主治医や専門家に相談しながら、本人にとってより良いかかわり方について考えてみましょう。

3. 復職・就労と復学

(1) 復職と就労

身体の障害が少なく、見た目だけでは高次脳機能障がい者だとわからない方の場合、症状が理解してもらえないために、なかなか働けないこともあります。本人の状態に合わせて業務内容や就労時間等を調整することで、働けるようになることもあります。そのためには、本人の得意なことや苦手なこと、どのような配慮や支援があれば良いかを知ることが必要です。復職に向けてサポートをしてくれる機関や制度について紹介します。

相談先

ハローワーク

求職登録・障害者対象の就職面接会など 障害者専用窓口もあります

相談先	住所	電話番号
ハローワーク盛岡	〒020-0885 岩手県盛岡市紺屋町7-26	019-651-8811
ハローワークプラザ盛岡	〒020-0024 岩手県盛岡市菜園1-12-18 盛岡菜園センタービル2F	019-623-4800
ヤングハローワーク	〒020-0024 岩手県盛岡市菜園1-12-18 盛岡菜園センタービル1F	019-621-2511
ハローワーク沼宮内	〒028-4301 岩手県岩手郡岩手町大字沼宮内7-11-3	0195-62-2139
ハローワーク釜石	〒026-0043 岩手県釜石市新町6-55	0193-23-8609
ハローワーク遠野	〒028-0524 岩手県遠野市新町2-7	0198-62-2842
ハローワーク宮古	〒027-0038 岩手県宮古市小山田1-1-1 宮古合同庁舎	0193-63-8609
ハローワーク花巻	〒025-0098 岩手県花巻市材木町27-10	0198-23-5118
ハローワーク一関	〒021-0026 岩手県一関市山目字前田13-3	0191-23-4135
ハローワークプラザ一関	〒021-0881 岩手県一関市大町6-52 ガーデンよこや	0191-31-5911
ハローワーク水沢	〒023-8502 岩手県奥州市水沢区東中通り1-5-35	0197-24-8609
ハローワーク北上	〒024-0091 岩手県北上市大曲町5-17	0197-65-5810
ハローワークプラザ北上	〒028-6103 岩手県北上市新穀町1-4-1	0195-23-3341
ハローワーク大船渡	〒022-0002 岩手県大船渡市大船渡町字赤沢17-3 大船渡合同庁舎	0192-27-4165
ハローワーク二戸	〒024-0091 岩手県二戸市石切所字荷渡6-1 二戸合同庁舎	0197-63-3314
ハローワーク久慈	〒028-0051 岩手県久慈市川崎町2-15	0194-53-3374

障害者就業・生活支援センター

職業相談、就職支援、生活の助言など

相談先	住所	電話番号
胆江障害者就業・生活支援センター	〒023-0824 岩手県奥州市水沢区台町6-28	0197-51-6306
宮古地区チャレンジ就業・生活支援センター	〒027-0073 岩手県宮古市緑ヶ丘2-3 はあとふるセンターみやこ内	0193-71-1245
盛岡広域障害者就業・生活支援センター	〒020-0015 岩手県盛岡市本町通3-19-1 岩手県福祉総合相談センター2階	019-605-8822
一関広域障害者就業・生活支援センター	〒029-0131 岩手県一関市狐禅寺字石の瀬61-3	0191-34-9100
久慈地区チャレンジ就業・生活支援センター	〒028-0061 岩手県久慈市中央4-34	0194-66-8585
岩手中部障がい者就業・生活支援センター しごとネットさくら	〒024-0092 岩手県北上市本通り2-1-10	0197-63-5791
二戸圏域チャレンジ就業・生活支援センター カシオペア	〒028-6103 岩手県二戸市石切所字川原28-7	0195-26-8012
気仙障がい者就業・生活支援センター	〒022-0003 岩手県大船渡市盛町字東町11-12	0192-27-0833
釜石大船地域障がい者就業・生活支援センター キックオフ	〒026-0034 岩手県釜石市中妻町1-4-20	0193-55-4181

岩手障害者職業センター

職業評価、ジョブコーチ、職業準備支援など

相談先	住所	電話番号
岩手障害者職業センター	〒020-0133 岩手県盛岡市青山4-12-30	019-646-4117

職業センターでできること

● 職業評価

職業能力等を評価し、希望する職業や職場に適應するために必要な支援内容・方法など個人の状況に合わせた支援計画を立てます。

● ジョブコーチ

ジョブコーチが職場に訪問し仕事を円滑に進め、職場に適應していくための支援を行います。

● 職業準備支援

職業センターに一定期間通い、就労に必要な基本的な労働習慣や職場でのコミュニケーション、ストレスに対応する知識やスキルを身につけるための訓練や講習を行います。



(2) 復学

復学をする場合には、担任の先生だけではなく、他の教職員や同級生にも協力を求めていくことも必要になることもあります。学校、医療機関、相談機関、保護者と連携し、支援の輪を作っていくことが大切です。

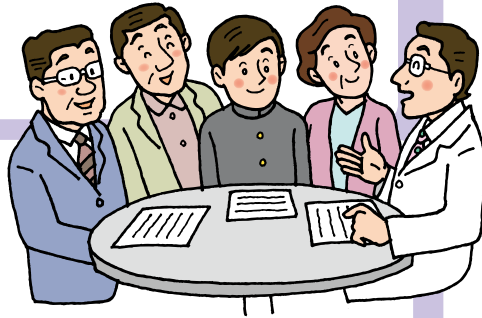
具体的な進め方の例

●本人の得意なこと、苦手なことを知ってもらう

本人や家族の希望、得意なことや苦手なこと、症状などから、今後の見通しを立てます。

●高次脳機能障がいを理解してもらう

学校の先生（必要であれば生徒）に本人の症状について説明します。

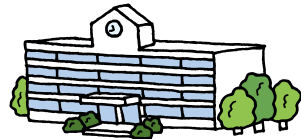


●話し合い

本人、家族、学校、医療機関等が集まって話し合います。具体的には、本人・家族の希望を確認したりどのような配慮があれば本人が過ごしやすいか、学校で実施可能な支援などについて話し合います。

●具体的な支援を学校で行っていく

話し合いの結果を元に支援を行います。



●話し合い

話し合って決めた支援がうまくいっているかどうか、定期的に話し合う場を設けます。また、必要があれば各機関が介入することもあります。

(1) 精神障害者保健福祉手帳

精神障害に係る初診日から6カ月後に申請可能になります。障害の程度によって1級から3級までの等級に分かれており、本人の状態に応じて自立や社会参加を図る為のサービス（下に一部を掲載しています）を受けることができます。

どのようなサービスが利用できるかは本人の状態やお住まいの地域によって異なります。まずはお住まいの市町村窓口にお問い合わせください。

手帳があると受けられるサービス

●障害者総合支援法による障害福祉サービス

（手帳の有無にかかわらず利用できる場合もあります。詳細は市町村窓口にお問い合わせください）

● 公共料金の割引

● NHK受診料の減免

● 税金の控除、減免

● 携帯電話料金の割引

● 公共施設の使用料割引

など…



■ 手続きの方法

1. 市町村に問い合わせ

- 担当窓口の確認
- 必要な物を確認する。

確認



2. 申請に必要な物の準備

例)
写真 印鑑 診断書 など



3. 市町村担当窓口へ申請



4. 手帳の取得

手帳ができると市町村から連絡があります
受取の為に再度窓口へ

障害者手帳



手続き方法は、お住まいの市町村によって異なる場合があります。また、本人の状態によって必要な書類も異なる為、手続き方法についてはお住まいの市町村窓口にお問い合わせ下さい。

(2) 障害福祉サービス

利用できるサービス

● ヘルパー

自宅に訪問して、日常生活に関する援助を行います。



● 日中活動の場所

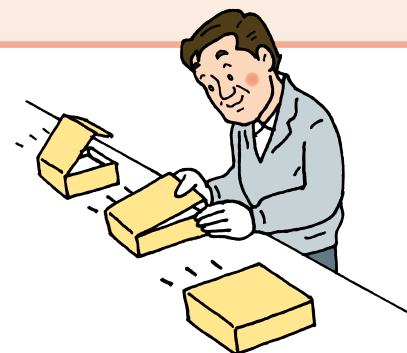
地域活動支援センター（デイサービス）

施設等へ通い様々な作業を通じて知識や能力の向上を目指します。

● 福祉的就労

就労支援

本人の状況に合わせて福祉施設で就労訓練を行うことができます。食品・服飾・印刷・生活雑貨など施設ごとに様々な活動を行っています。



福祉施設の種類や利用までの流れ等は、地域によって違いがあります。まずは最寄りの相談支援事業所や市町村窓口へ、利用可能なサービスや必要な書類等についてお問い合わせ下さい。

(3) 障害年金

20歳以上、65歳未満の方で障害が残った場合には障害年金を受給することができます。

ただし、受給には以下の条件があります。

1. 診断を受けてから1年半経過している

その病気・怪我で初めて病院を受診した日（初診日）から原則として1年半後に請求手続きが可能となります。

2. 症状が一定の基準に該当する

1年半経過した時点で症状が法律に定められている障害の等級に該当していることが条件になります。

3. 一定期間、年金の保険料を支払っている

初診日までの3分の2以上の期間保険料を納めていること、初診日の2日前までの1年間で滞納している期間がない（免除申請をしている場合は可）ことが条件になります。

まずは、主治医にご相談してください。

その上で、ソーシャルワーカーや市町村の年金窓口、年金事務所、共済組合、社会保険労務士等に手続きについてご確認ください。

5. 相談することの大切さ

手帳？ 福祉サービス?? 障害年金???

様々なサービスや制度を利用するにはいろいろな手続きが必要です。サービス内容や手続き方法など、少しでも分からないことがあれば、相談機関に気軽に訪ねてみて下さい。また、例えば相談して一旦は仕事に就くことができたけれども、仕事を辞めてしまった。困っているけど、1回相談したところにまた相談するのは気が引けるという方もいるかもしれませんが、気がねなく何度でも相談して下さい。

1人よりも2人、2人よりも3人と少しでも多くの知恵があればきっとより良い方向へ進んでいけるはずです。

今あなたはこの冊子を手に取り、第一歩を踏み出しました。次のページに記載しているマップも参考にして、次は相談機関への第二歩を踏み出すことができればと思います。



6. 高次脳障がい者支援マップ

～高次脳機能障がいの支援が可能な医療機関～

利用される際には、必ず希望される医療機関に事前にお問い合わせください。掲載する全ての医療機関において事前の受診予約が必要です。また、高次脳機能障がいの症状は様々であり、個人差もあります。各医療機関において診療体制や提供できる医療サービスが異なるため、全ての方を必ず受け入れられるとは限りません。状況に応じて別の医療機関をご紹介します場合もあります。



外=外来診療 入=入院診療 診=診断 リ=リハビリ 評=評価 画像診断(M=MRI C=CT)
薬=投薬 相=相談支援 労=就労支援 生=生活指導 問=問診 書=診断書作成 他=その他
(状態に合わせた医療サービスを利用できる場合があります。事前にお問い合わせください)

県北広域	医療機関名	相談窓口	住所/電話番号	提供可能なサービス
1	県立久慈病院	医療相談室	久慈市旭町10-1 0194-53-6131	外入診リ評M:C 薬相労生問書
2	県立二戸病院 脳外科 神経内科	医療相談室	二戸市堀野字大川原毛38-2 0195-23-2191	外入診評M 薬相労生問書
3	県立軽米病院 神経内科	医事経営課	九戸郡軽米町大字軽米2-54-5 0195-46-2411	外入リC 薬相労生問書

盛岡広域	医療機関名	相談窓口	住所/電話番号	提供可能なサービス
4	岩手医科大学附属病院 脳神経外科	脳神経外科外来	盛岡市内丸19-1 019-651-5111	外入診評M:C 薬相労生問書
5	岩手医科大学附属病院 精神科	精神科外来窓口		外入生M:C 薬相
6	県立中央病院 脳神経外科	相談室	盛岡市上田1-4-1 019-653-1151	外入診M:C 薬相
7	盛岡市立病院 神経内科	相談室	盛岡市本宮5-15-1 019-635-0101	外入診M:C 薬相
8	盛岡赤十字病院 脳神経外科	神経内科・脳神経外科外来 医療社会事業部	盛岡市三本柳6-1-1 019-637-3111	外入M:C 薬相
9	社団医療法人 盛岡繁温泉病院	医療相談室	盛岡市繁字尾入野64-9 019-689-2101	外入診リ評C 薬相労生問書
10	盛岡観山荘病院	医療福祉相談室	盛岡市高松4-20-40 019-661-2685	外入相書他 薬相
11	玉山岡本病院	地域連携部	盛岡市玉山区下田字羽根99-291 019-683-2121	外入診リ評M:C 薬相
12	荻野病院	相談室	盛岡市本宮1-6-12 019-636-0317	外入診リ評M:C 薬相
13	川久保病院	医療相談室	盛岡市津志田26-30-1 019-635-1305	外入診リ評C 薬相
14	くわた脳神経外科クリニック	外来窓口	盛岡市北飯岡1-2-68 019-656-5636	外入診評M:C 薬相生問書
15	たぐち脳神経外科クリニック	電話にて確認	盛岡市本町通1-4-19 019-621-1234	外入診リ評M:C 薬相生問書
16	なおや脳神経・頭痛クリニック	受付	盛岡市本宮小坂小瀬13-4 019-656-3708	外入診M 薬相
17	なるみ脳神経クリニック	外来受付	盛岡市盛岡駅前通13-8 019-626-4141	外入診M 薬相
18	原田内科・脳神経機能クリニック	外来窓口	盛岡市山岸3-2-1 019-662-7533	外入診M 薬相
19	はらた脳神経外科	リハビリテーション科	盛岡市神明町10-28 019-624-3110	外入診リ評M:C 薬相生問書
20	くろだ脳神経・頭痛クリニック	外来窓口	盛岡市神明町10-38 019-653-3522	外入診M 薬相
21	医療法人 あべ神経内科クリニック	外来窓口	盛岡市肴町6-6 019-606-3711	外入診評M 薬相
22	鈴木内科神経内科	外来窓口	盛岡市黒石野2-9-58 019-661-2505	外入診C 薬相

盛岡広域	医療機関名	相談窓口	住所/電話番号	提供可能なサービス
23	松園中央クリニック	看護師	盛岡市松園2-37-10 019-664-0666	外C 薬相
24	ふじメンタルクリニック		盛岡市上田1-3-10-201 019-606-3900	外入診 薬相
25	医療法人日新堂 八角病院	医療相談窓口	盛岡市玉山区好摩字夏間木70-190 019-682-0201	外入診リ評M:C 薬相生問書
26	一般財団法人みちのく愛燐協会 東八幡平病院	医療相談室	八幡平市柏台2-8-2 0195-78-2511	外入診リ評M:C 薬相労生問書
27	はこざき脳神経外科クリニック	外来窓口	紫波郡紫波町桜町字三本木167-1 019-671-1515	外入診リ評M 薬相生問書
28	医療法人社団帰厚堂 南昌病院	医療福祉科	紫波郡矢巾町大字広宮沢1-2-181 019-697-5211	外入診リ評C 薬相労生問書
29	財団法人 いわてリハビリテーションセンター	総合相談科	岩手郡雫石町七ツ森16-243 019-692-5800	外入診リ評M:C 薬相労生問書他
30	栃内第二病院	臨床心理科	岩手郡滝沢村大釜字吉水103-1 019-684-1111	外入診リ評C 薬相労生問書
31	医療法人楠の実会 あべ整形外科医院		岩手郡滝沢村滝沢字菓子1156-22 019-688-1600	外入診リ評M 薬相
32	医療法人明恵会 北上脳神経外科クリニック		岩手郡若手町大字五日市11地割79-65 0195-61-3636	外入診M 薬相

沿岸広域	医療機関名	相談窓口	住所/電話番号	提供可能なサービス
33	県立宮古病院		宮古市崎崎ヶ崎1-11-26 0193-62-4011	外入リ評M:C 薬相
34	県立釜石病院 脳神経外科		釜石市甲子町10-4836 0193-25-2011	外入診リ評M:C 薬相
35	独立行政法人国立病院機構 釜石病院	外来 (AM11:00~12:00のみ)	釜石市定内町4-7-1 0193-23-7111	外入診リ評M:C 薬相
36	釜石ファミリークリニック	外来窓口	釜石市大渡町3-15-26 0193-31-1616	外入診M:C 薬相
37	県立大船渡病院 脳神経外科	外来窓口・ 地域医療福祉連携室	大船渡市大船渡町字山馬越10-1 0192-26-1111	外入診リ評M:C 薬相
38	山崎内科医院	外来窓口	大船渡市盛町字内ノ目7-20 0192-26-4448	外入診M 薬相

県南広域	医療機関名	相談窓口	住所/電話番号	提供可能なサービス
39	財団法人 総合花巻病院	医療福祉相談室・ 地域医療連携室	花巻市花城町4-28 0198-23-3311	外入診リ評M:C 薬相生問書
40	医療法人報恩会 とみつか脳神経外科クリニック	外来受付	花巻市御田屋町1-41 0198-23-2100	外入診リ評M 薬相
41	医療法人泉栄会 ゆかわ脳外科	外来窓口	花巻市西大通り2-2-10 0198-24-2960	外入診生M:C 薬相
42	花巻市石鳥谷医療センター	脳神経外科 (火・木PMのみ)	花巻市石鳥谷町八幡5-47-2 0198-45-3111	外入診リ評C 薬相生問書
43	県立遠野病院	脳神経外科外来	遠野市松崎町白岩第14-74 0198-62-2222	外入診M:C 薬相
44	社会福祉法人恩賜財団済生会 北上済生会病院		北上市花園町1-6-8 0197-64-7722	外入診M:C 薬相
45	日高見中央クリニック	外来窓口・介護保険相談室・ 脳外傷友の会イーハトーブ 県南支部	北上市北鬼柳22-46 0197-61-0888	外入診リ評 薬相生
46	医療法人清和会 奥州病院	外来窓口	奥州市水沢区東大通り1-5-30 0197-25-5111	外入診リ評M:C 薬相
47	県立江刺病院 リハビリテーション科	医療相談窓口	奥州市江刺区西大通り5-23 0197-35-2181	外入診M:C 薬相
48	医療法人社団 今野脳神経外科内科医院	外来窓口	奥州市水沢区東町33-1 0197-24-1110	外入診リ評M:C 薬相
49	特定医療法人博愛会 一関病院	地域医療企画部 医療相談室	一関市大手町3-36 0191-23-2050	外入診リ評M:C 薬相労生問書
50	独立行政法人国立病院機構 岩手病院	医療福祉相談室	一関市山自字泥田山下48 0191-25-2221	外入診リ評M:C 薬相労生問書
51	県立千厩病院 総合診療科	医療相談室	一関市千厩町千厩草井沢32-1 0191-53-2101	外入診M 薬相
52	県立大東病院 神経内科	外来窓口	一関市大東町大原字川内128 0191-72-2121	外入診M 薬相
53	そばた脳神経クリニック	外来窓口	一関市上大槻街4-45 0191-21-1175	外入診M 薬相
54	いとう脳神経内科	外来窓口	一関市上坊4-12 0191-21-8200	外入診リ評C 薬相
55	秋保クリニック	外来窓口・院長	一関市南新町55 0191-32-5105	外入診M 薬相

(平成25年3月現在)

～高次脳機能障がい者の支援が可能な施設～

利用される際には必ず希望される施設に事前にお問い合わせください。掲載する全ての施設において事前に相談の予約が必要です。高次脳機能障がいの症状は様々で個人差があります。また、各施設によって受け入れ体制や提供可能なサービス内容が異なるため、必ずしも希望されるサービスが受けられるとは限りません。場合によっては他の施設を紹介することもあります。



が、各広域の相談支援事業所です。まずはそちらへご相談ください。

労=就労支援 生=生活訓練 デ=デイサービス 入=入所支援 相=相談支援 作=作業活動
 創=創作活動 余=余暇活動 実=実習の受け入れ 他=その他
 (状態に合わせたサービスを利用できる場合があります。事前にお問い合わせください)

県北広域

事業所名	相談窓口	住所/電話番号	高次脳機能障がい者に提供可能なサービス
1 相談支援事業所 地域生活支援センターカシオペア	相談支援専門員、相談支援員	二戸市石切所字川原28-7 0195-23-6608	相
2 地域生活支援センター久慈	相談支援専門員	久慈市門前1-151-1 0194-52-8177	創 余 相
3 社会福祉法人天神会 ひばり障害者支援センター	相談支援専門員	久慈市天神堂32-8 0194-61-1840	相
4 チャレンジセンター久慈 相談支援事業所	相談支援専門員	久慈市中央4-34 0194-66-8585	労 相
5 プレステージ下中町ひまわり	管理者・サービス管理責任者	二戸市福岡字下中町7 0195-43-3980	労 生 作 創 余 実 相
6 ライフステージ三の丸ひまわり	管理者・サービス管理責任者	二戸市福岡字城ノ外4-1 0195-22-1777	労 生 作 創 余 実 相
7 特定非営利活動法人カシオペア 障連 多機能型事業所はあとすぽっと	事業所看護職員・サービス管理責任者	二戸市石切所字川原28-7 0195-23-5223	労 作 創 余 実 相
8 多機能型事業所 まんてんの里		二戸市仁左平字矢沢4-1 0195-23-0787	労 相
9 ほほえみ工房	サービス管理責任者	二戸市浄法寺町樋田34-3 0195-38-3336	創 余 相
10 やまゆり	業務係長	一戸町中山字軽井沢139-1 0195-35-2479	入
11 障害者支援施設 りんどう	施設長・サービス管理責任者	一戸町中山字軽井沢139-1 0195-35-2382	作 創 余 入 相
12 社会福祉法人カナンの園 興中中学園	副園長・児童発達管理責任者	一戸町中山字大塚4-6 0195-35-2314	入 他
13 多機能型事業所 きらばし	管理者・サービス管理責任者	一戸町中山字大塚77-1 0195-35-3222	他
14 多機能事業所「ほほえみ」(生活介護)	管理者・サービス管理責任者	一戸町一戸字樋ノ口58-3 0195-33-2051	他
15 生活訓練施設 銀杏荘	施設長・サービス管理責任者	久慈市門前1-151-1 0194-52-8180	生 作 創 余 相
16 障害者支援施設 ひばり療護園	サービス管理責任者	久慈市天神堂32-8 0194-61-1111	創 入 相

盛岡広域

事業所名	相談窓口	住所/電話番号	高次脳機能障がい者に提供可能なサービス
17 指定相談支援事業所太田の園 (盛岡広域圏障害者地域生活支援センターMy夢)	相談支援専門員	盛岡市本町通3-19-1 019-605-8822	相
18 地域生活支援センター 滝沢		滝沢村鶴岡字細谷地29-37 019-699-3636	相
19 社会福祉法人いわて育心会 障がい者相談支援センター クレパス	相談支援員・サービス管理責任者	岩手町大字川口16-3-3 0195-69-1345	労 生 相
20 障害者地域生活支援センター しんせい	相談支援専門員	矢巾町大字室岡12-70-9 019-697-3300	相
21 ソーシャルサポートセンターもりおか	相談員	盛岡市本町通1-9-14 JT本町通ビル 019-651-6271	労 余 相
22 もりおか障害者自立支援プラザ	相談支援専門員	盛岡市三本柳13-42-1 019-632-1331	相
23 太田の園	サービス管理責任者	盛岡市上太田穴口53 019-659-3366	労 生 デ 入 相
24 アイエスエフネットライフ盛岡	サービス管理責任者	盛岡市大通3-3-10 七十七日生盛岡ビル4F 019-604-3351	労
25 多機能型事業所 風の又三郎	施設長・サービス管理責任者	盛岡市高松1-21-11 019-662-6699	生 相 作 実 他
26 特定非営利活動法人 好望・怒	生活指導員・就労支援員・看護師・施設長・サービス管理責任者	盛岡のみたけ1-6-2 019-647-8941	作 実 他
27 社会福祉法人自立更生会 盛岡アビリティセンター	生活支援員・職業指導員	盛岡市青山4-9-1 019-647-6996	労 生 作 創 余 実 他
28 社会福祉法人カナンの園 ヒソコ工房	施設長・副施設長・サービス管理責任者	盛岡市大館町28-53 019-646-8581	他
29 指定障害者支援施設 若手ワークショップ	生活支援員・看護師	盛岡市緑ヶ丘2-4-60 019-661-7389	作 入 実 相
30 若手県立療育センター (障がい者支援部)	サービス管理責任者	盛岡市手代森6-10-6 019-624-5141	労 生 作 入 他 相
31 一般社団法人ドリームファーム	相談支援専門員	盛岡市乙部29-37 019-601-6315	労 相
32 幸呼来Japan	サービス管理責任者	盛岡市東新庄1-23-30 019-681-9166	労
33 盛岡市立しらたき工房	サービス管理責任者	盛岡市川目15-1-6 019-652-1120	他
34 障害者支援施設 元気丸	サービス管理責任者	盛岡市川目6-93-4 019-666-2323	作 入 相
35 就労継続支援B型 生生学舎 アダージョ	施設長・サービス管理責任者・心理士・生活支援員	盛岡市中野1-1-26 019-652-1137	労 作 創 余 実 相
36 となんカナン	サービス管理責任者	盛岡市津志田西2-16-91 019-681-3004	労 実 相
37 はつらつ農場 湯沢ファーム	サービス管理責任者・生活支援員	盛岡市湯沢10-33-1 019-632-3216	労 作 実 相
38 つどい	サービス管理責任者	盛岡市本宮字小林57-5 019-681-0277	他
39 社会就労センター・ひめかみの風	施設長	盛岡市玉山区巻堀字巻堀91-1 019-682-1003	労 生 作 余 実 相
40 障がい者支援施設 瑞雲荘	生活相談員	滝沢村大釜字吉水85-3 019-684-1621	他
41 地域生活支援センター かんばす	サービス管理者	滝沢村滝沢字牧野林895-10 019-699-2600	作 創 余 他 相
42 株式会社 いわて清流園	サービス管理責任者	栗石町長山早坂76-52 019-693-4648	労
43 社会福祉法人紫波町社会福祉協議会 就労継続支援事業所 さくら製作所	サービス管理責任者・紫波町役場福祉課窓口	紫波町平沢字長尾尻5-3 019-672-5038	他
44 社会福祉法人いわて育心会 自立訓練(生活訓練)事業 くれよん	相談支援員・サービス管理責任者	岩手町大字川口16-3-3 0195-69-1345	労 生 相
45 社会福祉法人いわて育心会 就労継続支援B型事業 働く私たちの家	相談支援員・サービス管理責任者	岩手町大字川口16-3-3 0195-69-1345	労 生 相
46 指定障害福祉サービス事業所 ボバイの家	サービス管理責任者	八幡平市大更39-139 0195-75-2295	他

沿岸広域

事業所名	相談窓口	住所/電話番号	高次脳機能障がい者に提供可能なサービス
47 宮古市社会福祉協議会相談支援事業所(特定相談支援事業・障害児相談支援事業)	相談支援専門員	宮古市小山田2-9-20 0193-64-5050	相
48 NPO法人 宮古圏域障がい者福祉推進ネット(レインボーネット)	相談支援専門員	宮古市緑ヶ丘2-3 0193-71-1245	創 余 相
49 相談支援釜石事業所(併設:地域活動支援センター釜石)	相談支援専門員	釜石市定内町1-8-10 0192-21-1156	余 相
50 障がい者・児童相談支援センター地域活動支援センター星雲	相談支援専門員	大船渡市盛町字東町11-12 0192-21-1305	相
51 宮古市身体障害者福祉センター	サービス管理責任者	宮古市金浜1-16-1 0193-63-7333	作 創 余 相
52 宮古市社会福祉協議会障害福祉サービスセンター ゆにぞん	生活相談員	宮古市小山田2-9-20 0193-64-5050	作 創 余 相
53 社会福祉法人 自立更生会 宮古アビリティセンター	生活支援員	宮古市板屋3-11-1 0193-64-1981	労 作 美
54 社会福祉法人 若竹会 多機能事業所すぎっぴ	相談支援専門員・サービス管理責任者	宮古市緑ヶ丘2-3 0193-71-1245	労 他
55 ワークハウス アトリエSUN		宮古市保久田3-21 0193-64-6263	労
56 ワークプラザみやこ	サービス管理責任者	宮古市崎嶽ヶ崎4-1-6 0193-64-6196	労
57 工房まんさく	サービス管理責任者	宮古市茂市3-62-8 0193-72-3005	労 生
58 特別非営利活動法人 つくし会 つくし共同製作所	施設長・サービス管理責任者	釜石市定内町1-7-13 0193-23-4013	作 生 相
59 社会福祉法人 大洋会 慈愛福祉学園デイサービスセンター	所長	大船渡市立根町字下欠125-17 0192-21-1122	生 デ 他
60 就労継続支援B型事業所 星雲工房	施設長・サービス管理責任者	大船渡市立根町字下欠125-17 0192-21-1818	他
61 ゆうぎ社	相談支援専門員	大船渡市赤崎町字諏訪前3-2 0192-26-5890	作 生 相

県南広域

事業所名	相談窓口	住所/電話番号	高次脳機能障がい者に提供可能なサービス
62 地域生活支援センターしおん(相談支援事業所)	相談支援専門員	花巻市石鳥谷町中寺林12-54-7 0198-45-2714	相
63 相談支援事業所 らいと	相談支援専門員	遠野市松崎町白岩字葉研淵4-1(遠野健康福祉の里内) 0198-62-5111	労 入 相 作 創 美
64 自立生活支援センター 北上	相談支援専門員	北上市諏訪町2-4-39 0197-63-7289	相
65 相談支援センター さくら	相談支援専門員	北上市本通り2-1-10 0197-63-2039	余 相
66 友とびあ相談支援事業所	相談支援専門員	奥州市水沢区宇東町4 ダイコー香番館2階 0197-24-8425	相
67 社会福祉法人共伸会 共伸会障がい者相談支援事業所	相談支援専門員	金ヶ崎町西根一の台45-10 0197-42-5544	相
68 相談支援事業所「たばしね」	相談支援専門員	奥州市前沢区宇田島18-5 0197-56-2160	相
69 室蓬館障がい者サポートセンター	相談支援専門員・生活支援員	一関市大東町摺沢字菅生前61-32 0191-75-4114	労 相 作 創 美
70 相談支援事業 プナの木園	相談支援専門員	一関市狐禅寺字石ノ瀬62-3 0191-34-9100	労 生 相 作 美
71 やさわの園	入所支援係長・副園長兼生活介護係長	花巻市高松7-143 0198-31-2020	デ 入 相 作 余
72 花巻アビリティセンター	施設長	花巻市下似内17-55 0198-24-8011	他
73 社会福祉法人花巻市社会福祉協議会 障害者就労継続支援B型事業所 イーハートウあけほの		花巻市石神町364 0198-21-1812	他

事業所名	相談窓口	住所/電話番号	高次脳機能障がい者に提供可能なサービス
74 障害福祉サービス事業所 こぶし苑	サービス管理責任者	花巻市湯口字鳥谷17-1 0198-28-2088	他
75 大谷荘指定短期入所生活介護事業所	生活相談員	花巻市湯口字松原53-1 0198-25-2125	他
76 社会福祉法人東和仁寿会 ワークまほろば	サービス管理責任者・精神保健福祉士	花巻市東和町東晴山7区6-1 0198-36-2025	労 作 相
77 松風園	相談支援事業所 [しょうふう]	花巻市石鳥谷町中寺林7-46-3 0198-45-3016	労 生 デ 入 相 作 創 余 実
78 北萩寮	サービス管理責任者・施設長	北上市町分2-62-1 0197-63-7278	労 作 余
79 とばせ園	サービス管理責任者	北上市二子町秋子沢214-5 0197-66-5050	作
80 北上アビリティセンター	サービス管理責任者	北上市二子町秋子沢214-7 0197-66-5400	作
81 就労継続支援A型 夏油高原農場		北上市和賀町岩崎新田5-17-25 0197-73-7111	他
82 ワークステーション湯田・沢内	相談支援専門員	西和賀町沢内字大野13-28-4 0197-85-2019	生 相 作 創 入
83 障害者支援施設 石上の園	生活支援員	遠野市綾織町新里22-132 0198-60-1100	作 創 余 入 美
84 社会福祉法人睦会 障害者支援施設 遠野コロニー	生活支援員	遠野市早瀬町3-16-39 0198-62-5631	入 美
85 社会福祉法人愛護会 障がい者福祉サービス事業所フレンドワーク・さくらかわ)	管理者・サービス管理責任者	奥州市水沢区佐倉字羽黒田82-2 0197-22-2553	労 作 相
86 障がい者福祉サービス事業所 フラワーセンターあいご	サービス管理責任者・管理者	奥州市水沢区羽田町字水無沢487-3 0197-25-5091	作
87 障がい者支援施設 興郷塾	施設長・施設長補佐	奥州市水沢区羽田町字水無沢2-1 0197-25-5058	他
88 はつらつ農場 羽田ファーム	サービス管理責任者	奥州市水沢区羽田町字門下244-4 0197-24-2015	労 美 相 作 創 入
89 多機能型事業所 コスモスの家	相談支援センターコスモス 相談支援専門員	奥州市胆沢区南都田字小文字339-1 0197-47-4716	生 相 作 生 美
90 就労継続支援(B型) ひまわりの家	相談支援センターコスモス 相談支援専門員	奥州市胆沢区南都田字小文字339-1 0197-47-4716	作 生 相 作 生 美
91 地域活動支援センター友とびあ	精神保健福祉士	奥州市水沢区宇東町4 ダイコー香番館2階 0197-24-8425	創 余 相
92 胆江障害者就業・生活支援センター	就業支援担当者・生活支援担当者	奥州市水沢区台町6-28 0197-51-6306	労 相
93 就労継続支援B型 えさしふれあい工房	相談支援専門員	奥州市江刺区岩谷堂字下惣田290-1 0197-35-8167	作 相
94 多機能型事業所 わかくさ	相談支援専門員	奥州市江刺区岩谷堂字下惣田290-1 0197-35-3656	作 デ 相
95 白梅の園	相談支援員	奥州市前沢区宇田島40 0197-56-7454	生 創 相
96 社会福祉法人共伸会 就労継続支援B型 共伸園	サービス管理責任者	金ヶ崎町西根一の台45-10 0197-42-5544	労 相 美
97 一関社会福祉協議会 一関障害者生活支援プラザ	相談支援専門員	一関市内1-36 0191-31-3533	相
98 社会福祉法人仁愛会 一関リハビリセンター	生活相談員・サービス管理責任者	一関市真柴字狐木立46-15 0191-21-3225	他
99 就労継続支援B型 プナの木園	サービス管理責任者	一関市萩荘字駒下1-19 0191-24-4340	労
100 社会福祉法人平成会 就労継続支援A型農業天国		一関市滝沢字鶴ヶ沢7-60 0191-48-3145	他
101 就労継続支援事業所 千蔵ワークプラザ	サービス管理責任者	一関市千蔵町千蔵字摩王10-2 0191-51-3161	労 美

(平成25年3月現在)

7. ご家族や周囲の方々へ

大切な人が突然病気になったり事故に遭うことは、とても衝撃的で大変な出来事だと思います。一命を取り留め、リハビリを終え、退院してから初めて、入院している時には気付かなかったことに気付いて困ることがあるかもしれません。そんな時家族として、あるいは友人として何とかしなければならないと思うのではないのでしょうか。でも、その結果、自分のことをないがしろにはしていませんか？

本人を支えていくためには、家族や周囲の方が安定した生活を送ることも必要です。自分の時間を作ることに對して罪悪感を持つことがあるかもしれません。しかし、抱えているものを時々外に出したり、好きなことをすることが本人を支えるエネルギーにつながることもあります。

例えば…

家族会で話しているとすっきりする。

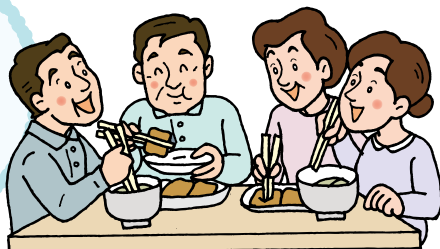
施設に通っている間に買い物に行こう。



今日はイライラするからバットセンターに行く。

他の家族(支援者)に褒めてもらって気分がいいんだよ

たまにはみんなで外食しよう



本人にとっても大切な家族や周囲の方が心身の健康を維持していくことは大切ですし、本人を支えていく上で必要なことです。一人で抱えこまずに、家族や友達に話を聞いてもらったり、好きなことをしたり、相談機関を利用してみるのもいいかもしれません。もし、辛い気持ちから抜け出せない時は専門家に相談しましょう。



主な相談先

相談先	住所	電話番号
財団法人 いわてリハビリテーションセンター	〒020-0503 岩手県岩手郡雫石町七ツ森16番地243	019-692-5800
NPO法人 いわて脳外傷友の会イーハトーヴ	〒020-0816 盛岡市中野一丁目1番26号 生生学舎アダージョ	019-652-1137
岩手県福祉総合相談センター	〒020-0015 盛岡市本町通三丁目19-1	019-629-9613

8. あとがき

「高次脳機能障がい」、この耳慣れない障がいは、同時に複雑でわかりにくく、その障がいであることに誰もが気づきにくいという特徴も持っています。

ですから、頭の怪我や脳卒中の後に、家族の方や医療関係者は「もしかしたら...」と考えることがとても大切です。

病気・怪我をした時に入院した病院では誰も気づかなかった。リハビリの専門病院でも言われなかったし、気にもならなかった。自宅療養中もまったく不安を感じなかった。

なのに、学校に戻ったら...、復職したら...、こんなに大変なことになるなんて...

このような状況を出来るだけ避けるために、あるいは軽減するためには、怪我や脳卒中の状態が落ち着いた時点から考えていく必要があります。

そして高次脳機能障がいを遺す可能性があるのであれば、その評価や治療・社会における対応の仕方を心得た医療機関に相談・受診する必要があります。

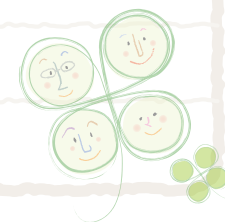
詳しく、かつ正しく評価された高次脳機能障がいは、薬、訓練、社会の仕組みを利用することを組み合わせることにより、社会や学校で大きな問題もなく適応させることが出来るものです。

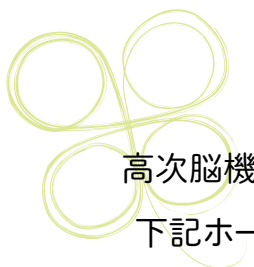
そのためには個々の事例によって大きく異なりますが、数年以上にわたる時間、多大な労力、強い忍耐力を要する場合が多いと考えるべきです。

しかし最終的に社会や学校にうまく適応できるようになったときに感じる「安心」は当事者や家族にとって、この上ないものとなります。

この小冊子を読んでいただくことにより、「高次脳機能障がい」のあらましや対応の仕方が少しでも理解していただければ、この障がいに対する正しい治療方法や対応方法に長けた支援者がお近くにいることがわかっていただけたら、われわれにとってこれ以上の喜びはありません。

平成25年3月
いわてリハビリテーションセンター
立木 光





高次脳機能障がいに関する詳しい情報は
下記ホームページに掲載されています。

<http://www.irc.or.jp/koujinoukinoushougai/index.html>

お問い合わせ

財団法人 いわてリハビリテーションセンター

〒020-0503 岩手県岩手郡雫石町七ツ森16番地243

TEL: 019-692-5800 E-mail: info@irc.or.jp

URL: <http://www.irc.or.jp/>